

LegnanoNews

Le news di Legnano e dell'Alto Milanese

Coronavirus: + 657 positivi nel Varesotto, nei dati lombardi il primo calo dei ricoveri dalla seconda ondata

Tomaso Bassani · Thursday, November 19th, 2020

Secondo il report sulla diffusione del contagio di Regione Lombardia di **giovedì 19 novembre** risultano **657 nuovi casi di cittadini positivi a SarsCov-2 nel Varesotto**.

Ti stai chiedendo dove troviamo i dati di questo bollettino? Come mai non diciamo quanti tamponi fanno a Varese? Perché non comunichiamo quanti sono gli asintomatici? Sei convinto che “facciamo terrorismo”? Forse è meglio se prima di proseguire nella lettura leggi tutte le [FAQ sul bollettino serale dei contagi](#)

DATI PRINCIPALI

Nuovi tamponi positivi in provincia di Varese: **+657**

Nuovi positivi in Lombardia: **+7.453**

Nuovi ricoveri per Covid in Lombardia: **-32 (-0,4% in più rispetto a ieri)**

Nuovi ricoveri in terapia intensiva: **+12 (+1,3% in più)**

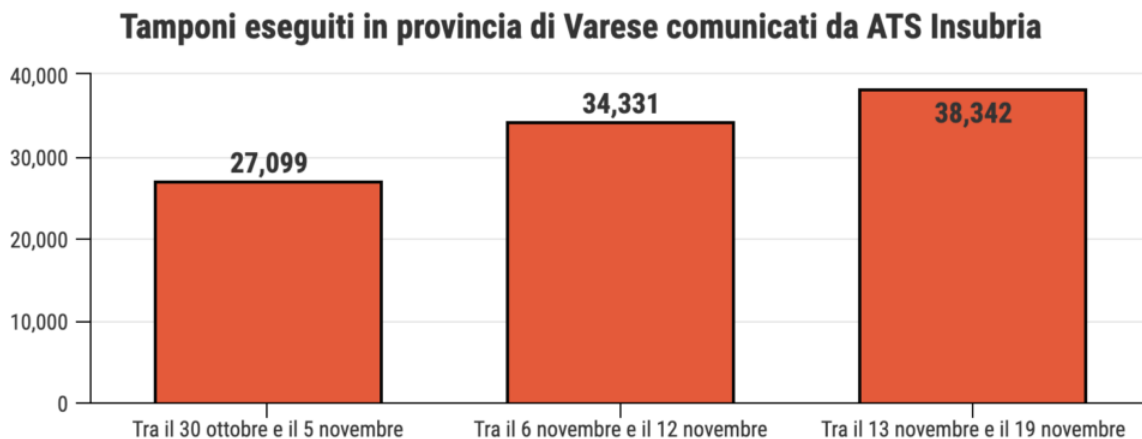
Decessi in Lombardia= **+165**

RICOVERI: Erano 624 i pazienti ricoverati negli ospedali della Sette Laghi questa mattina. Altri 37 aspettavano in pronto soccorso: 12 con tampone positivo e altri 25 sospetti in attesa dell'esito.

LEGGI QUI

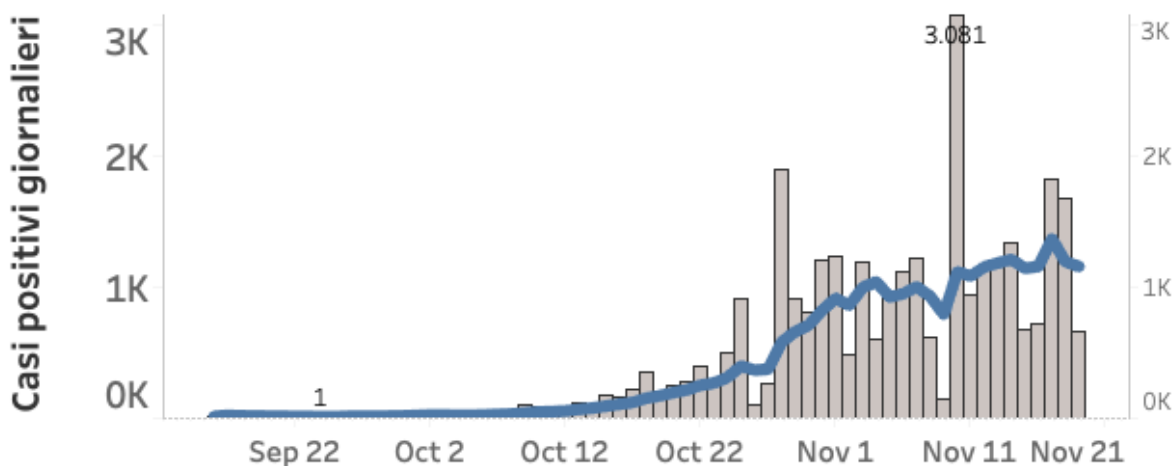
In Lombardia i dati sui ricoveri segnano per la prima volta il segno negativo. L'ultima volta era successo nella prima settimana di ottobre, all'inizio della seconda ondata. Il segnale di oggi è positivo ma **andrà verificato più attentamente nei prossimi giorni** per capire se sia stato superato il picco di questa seconda fase di emergenza pandemica.

ANALISI DEI DATI: i numeri sui tampini effettuati in provincia di Varese comunicati durante una conferenza stampa da Ats Insubria confermano l'ipotesi che il leggero aumento degli ultimi giorni sia stato determinato dall'aumento del numero di tamponi eseguiti.



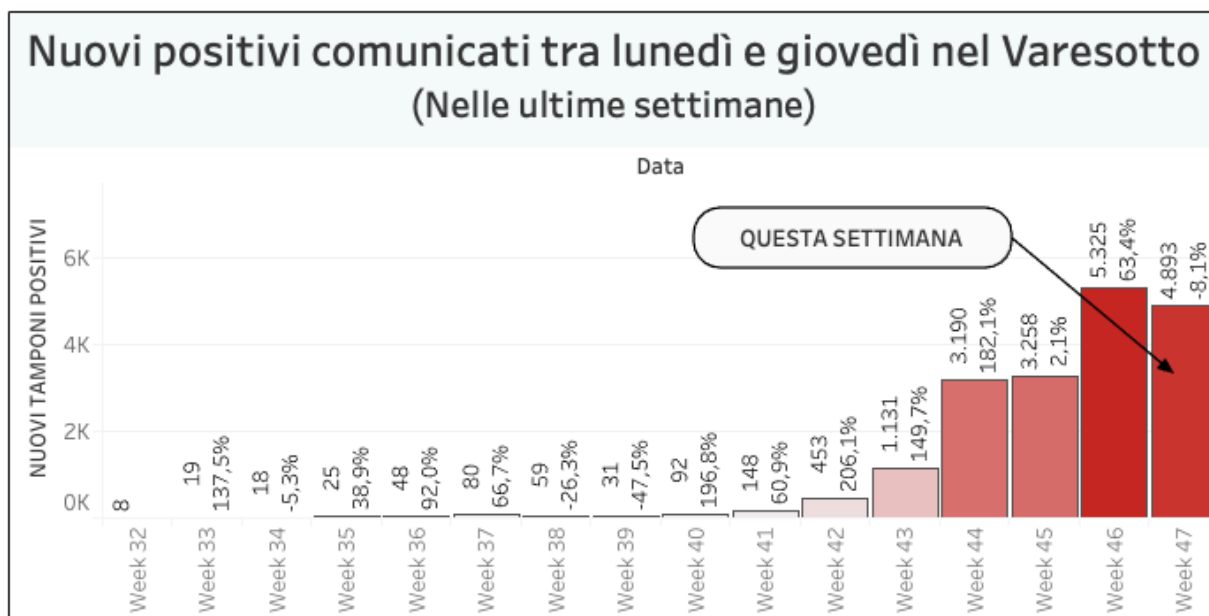
Se a cavallo tra ottobre e novembre il numero di tamponi era intorno ai 27mila test settimanali oggi si è arrivati a 38mila test in sette giorni. Inevitabile che questo si sia riflesso in un aumento percentuale dei nuovi positivi segnalati. Questo significa che nonostante i dati siano ancora a livelli molto alti **la crescita della circolazione del virus si sia ormai molto raffreddata.**

Casi positivi a SarsCov2 in provincia di Varese (Dati giornalieri e media mobile a 7 giorni)



Andamento settimanale dei tamponi positivi in provincia

Vista l'oscillazione del numero di tamponi comunicati quotidianamente, che non è mai uniforme nei giorni della settimana, abbiamo costruito una visualizzazione che permette di confrontare i dati comunicati giorno per giorno con quelli degli stessi giorni della settimana precedente. In provincia di Varese quelli comunicati tra lunedì e giovedì della settimana scorsa erano 5325 questa settimana sono 4893. **È l'8,1% in meno.**



Un altro parametro che può essere molto indicativo di un aspetto importante dell'emergenza è quello delle chiamate alle centrali operative del 118 per richieste di intervento su eventi classificati come "problemi respiratori o infettivi". Si tratta in sostanza degli interventi delle ambulanze per casi all'interno dei quali è molto probabile siano trattati "sospetti Covid". La provincia di Varese ricade sotto l'area di competenza della SOREU dei Laghi, il riferimento per i territori di Como, Varese, Lecco e l'area del Legnanese. All'interno di questo grafico si possono osservare gli interventi per "problemi respiratori o infettivi" registrati da febbraio ad oggi.

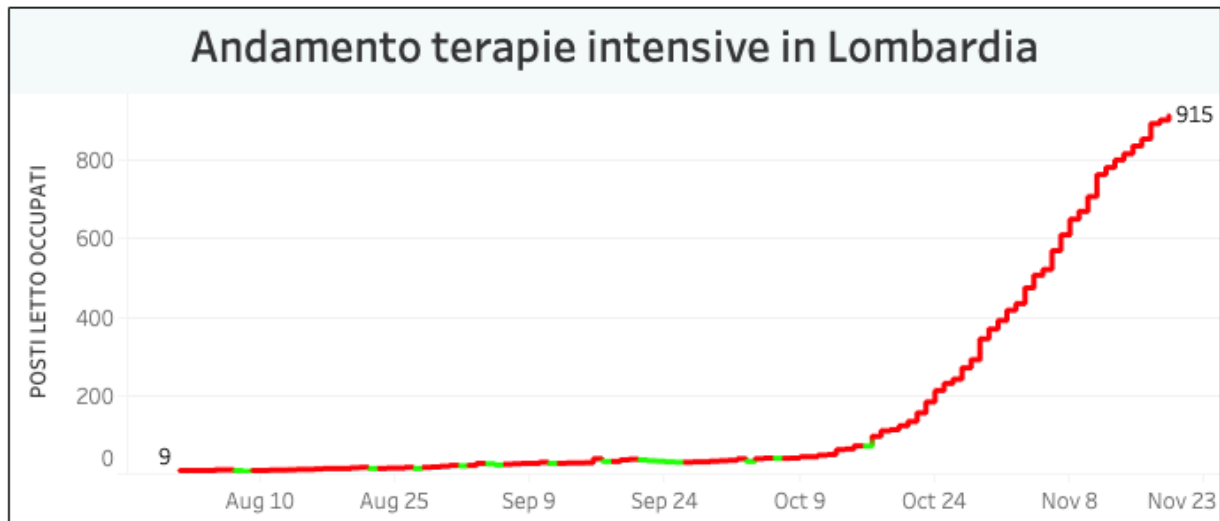
Nella regione Lombardia il numero dei tamponi comunicato oggi è di 37.595. **I nuovi positivi sono 7.453, il rapporto è pari al 19,8% sul totale dei tamponi effettuati.** In Lombardia i cittadini attualmente positivi al virus sono 155.580 (+3.497).

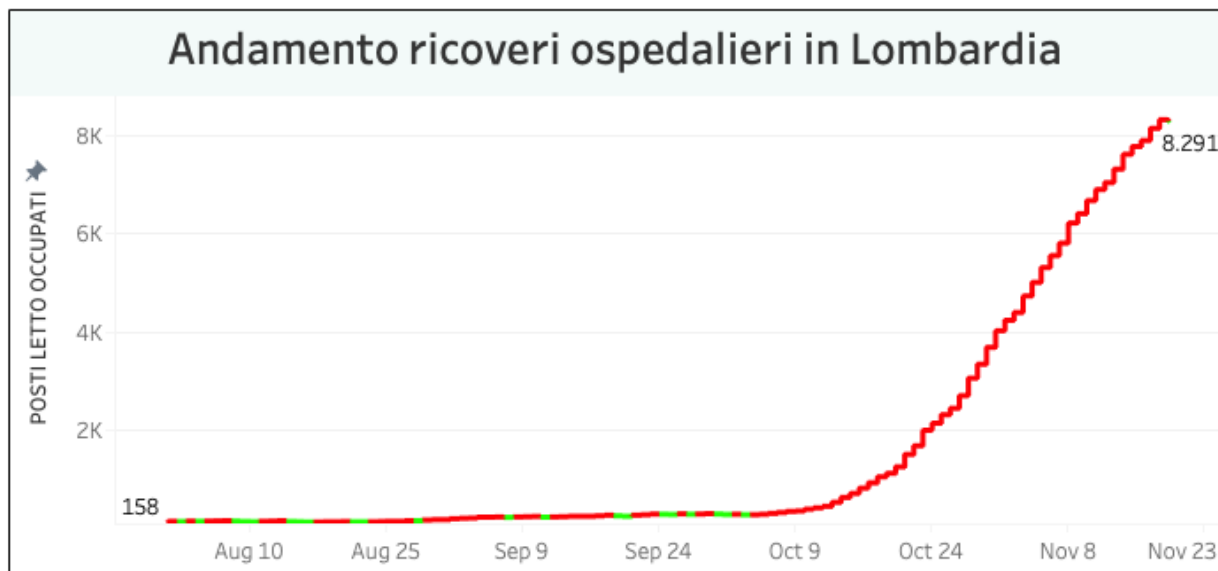
I dati di giovedì 19 novembre in Lombardia

- i tamponi effettuati: 37.595, totale complessivo: 3.682.509
- i nuovi casi positivi: 7.453 (di cui 516 'debolmente positivi' e 101 a seguito di test sierologico)
- i guariti/dimessi totale complessivo: 172.847. (+3.791), di cui 7.351 dimessi e 165.496 guariti
- **in terapia intensiva: 915 (+12)**
- i ricoverati non in terapia intensiva: 8.291 (-32)
- i decessi, totale complessivo: 20.015 (+165)



L'andamento delle terapie intensive e dei ricoveri in Lombardia





Nuovi casi nelle province lombarde

Milano: 130.163 (+2928)

Monza e della Brianza: 36.372 (+873)

Brescia: 30.331 (+556)

Bergamo: 22.995 (+275)

Como: 22.312 (+645)

Pavia: 17.113 (+406)

Cremona: 11.689 (+227)

Mantova: 9.828 (+184)

Lecco: 9.429 (+197)

Lodi: 7.693 (+164)

Sondrio: 5.109 (+186)

Varese: 35.346 (+657)

Aumenti nei 10 comuni con più contagi

Busto Arsizio 3381 casi totali da inizio anno **+44 rispetto a ieri**

Varese 2937 casi totali da inizio anno **+73 rispetto a ieri**

Gallarate 2169 casi totali da inizio anno **+29 rispetto a ieri**

Saronno 1760 casi totali da inizio anno **+24 rispetto a ieri**

Caronno Pertusella 889 casi totali da inizio anno **+52 rispetto a ieri**

Malnate 854 casi totali da inizio anno **+19 rispetto a ieri**

Cassano Magnago 858 casi totali da inizio anno **+10 rispetto a ieri**

Tradate 817 casi totali da inizio anno **+17 rispetto a ieri**

Samarate 685 casi totali da inizio anno **+7 rispetto a ieri**

Somma Lombardo 650 casi totali da inizio anno **+2 rispetto a ieri**

La mappa degli attuali positivi costruita attraverso le comunicazioni dei sindaci

Nella mappa sono visualizzati i dati relativi ai comuni del Varesotto. Questi dati a livello provinciale non vengono forniti alla stampa ma cerchiamo lo stesso di raccogliere le comunicazioni fatte dai sindaci in ciascun comune per fornire una panoramica il più possibile

estesa. I dati vengono inseriti manualmente dai giornalisti di VareseNews e possono non essere sempre aggiornati. Alcuni sindaci, inoltre, non divulgano queste informazioni e dunque non è possibile inserirli.

I dati in Italia

Casi totali – Attualmente positivi – **incremento giornaliero**

Lombardia: 348.442 (155.580) **(+7.453)**

Piemonte: 140.177 (77.237) **(+5.349)**

Campania: 125.276 (96.186) **(+3.334)**

Veneto: 112.691 (66.582) **(+3.753)**

Emilia-Romagna: 97.814 (61.009) **(+2.160)**

Lazio: 94.782 (75.541) **(+2.697)**

Toscana: 88.677 (54.124) **(+1.972)**

Sicilia: 48.399 (33.581) **(+1.871)**

Liguria: 45.994 (17.027) **(+792)**

Puglia: 39.347 (28.500) **(+1.263)**

Marche: 25.101 (14.856) **(+667)**

Friuli Venezia Giulia: 21.922 (11.645) **(+1.197)**

Abruzzo: 21.842 (14.862) **(+649)**

Umbria: 20.567 (11.385) **(+556)**

P.A. Bolzano: 19.381 (11.204) **(+696)**

Sardegna: 16.997 (11.392) **(+479)**

P.A. Trento: 13.527 (2.986) **(+266)**

Calabria: 12.512 (8.978) **(+506)**

Basilicata: 5.883 (4.762) **(+271)**

Valle d'Aosta: 5.677 (2.035) **(+91)**

Molise: 3.520 (2.199) **(+154)**

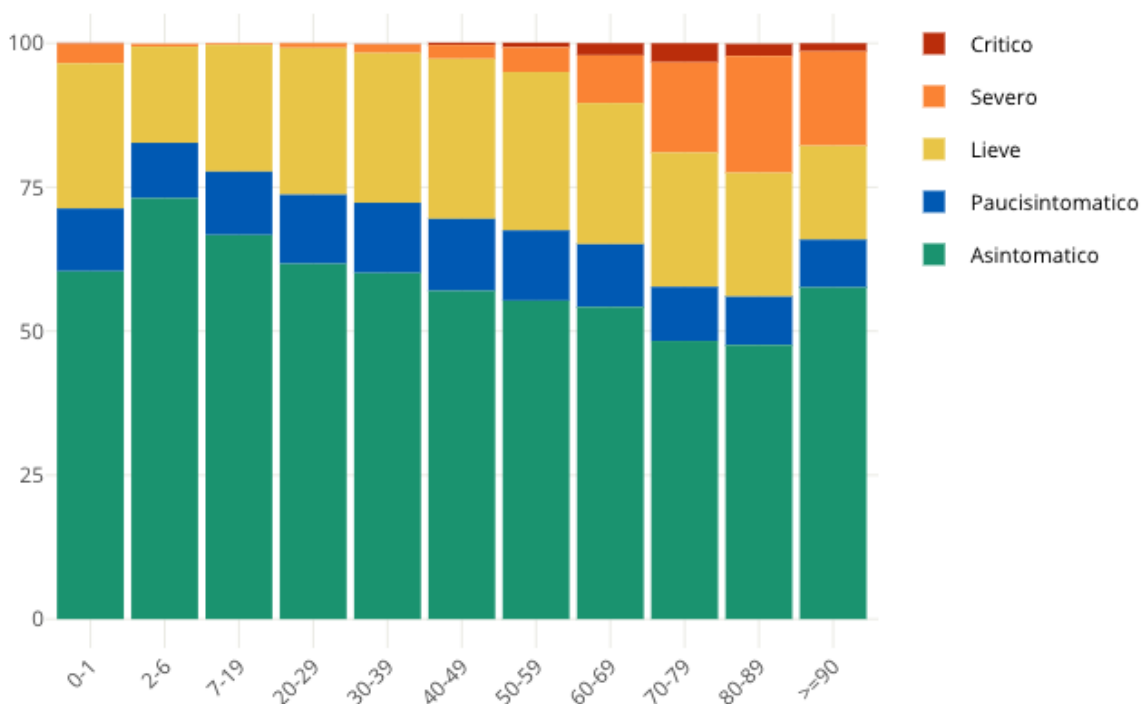
I dati in Piemonte

Covid, in Piemonte 5349 nuovi positivi

Insorgenza di sintomi nei positivi: casi degli ultimi 30 giorni in Italia

Come noto siamo in una fase nella quale i positivi al virus spesso emergono nell'ambito di campagne sierologiche, controlli dei contatti e in caso di rientro dall'estero. Questo fa emergere un numero di positivi privo di sintomatologia molto più alto rispetto a quanto avveniva durante la prima ondata di SarsCov-2 quando i tamponi venivano fatti soprattutto a persone che presentavano una sintomatologia evidente. **Il grafico seguente è elaborato da Epicentro.iss.**

Proporzione (%) di casi di COVID-19 segnalati in Italia negli ultimi 30 giorni per stato clinico e classe di età (dato disponibile per 345.154 casi)



This entry was posted on Thursday, November 19th, 2020 at 5:38 pm and is filed under [Lombardia, Salute](#)

You can follow any responses to this entry through the [Comments \(RSS\)](#) feed. You can leave a response, or [trackback](#) from your own site.