

LegnanoNews

Le news di Legnano e dell'Alto Milanese

Allerta meteo in Lombardia: attesi forti temporali e raffiche di vento

Tommaso Guidotti · Wednesday, August 27th, 2025

Una perturbazione di origine atlantica, in transito sulla Francia, si avvicina progressivamente all'Italia, portando verso le regioni settentrionali correnti fortemente instabili; ne conseguiranno condizioni di severo maltempo, che andranno progressivamente estendendosi dalle regioni nord-occidentali a quelle nord-orientali e alla Toscana, con diffusi temporali, capaci di determinare precipitazioni particolarmente intense e persistenti, anche sotto forma di nubifragio, accompagnate raffiche di vento che, in concomitanza con le strutture temporalesche più importanti, potranno risultare violente.

L'avviso della Protezione Civile prevede dalla sera di mercoledì 27 agosto, precipitazioni diffuse, a prevalente carattere di rovescio o temporale anche di tipo organizzato e persistente, sul Piemonte, in estensione a Valle d'Aosta, Liguria, **Lombardia** e successivamente, dal pomeriggio di domani al Trentino-Alto Adige, Veneto e Toscana centro-settentrionale. I fenomeni saranno accompagnati da rovesci di forte intensità, frequente attività elettrica, locali grandinate e forti raffiche di vento.

Allerta arancione nel Milanese

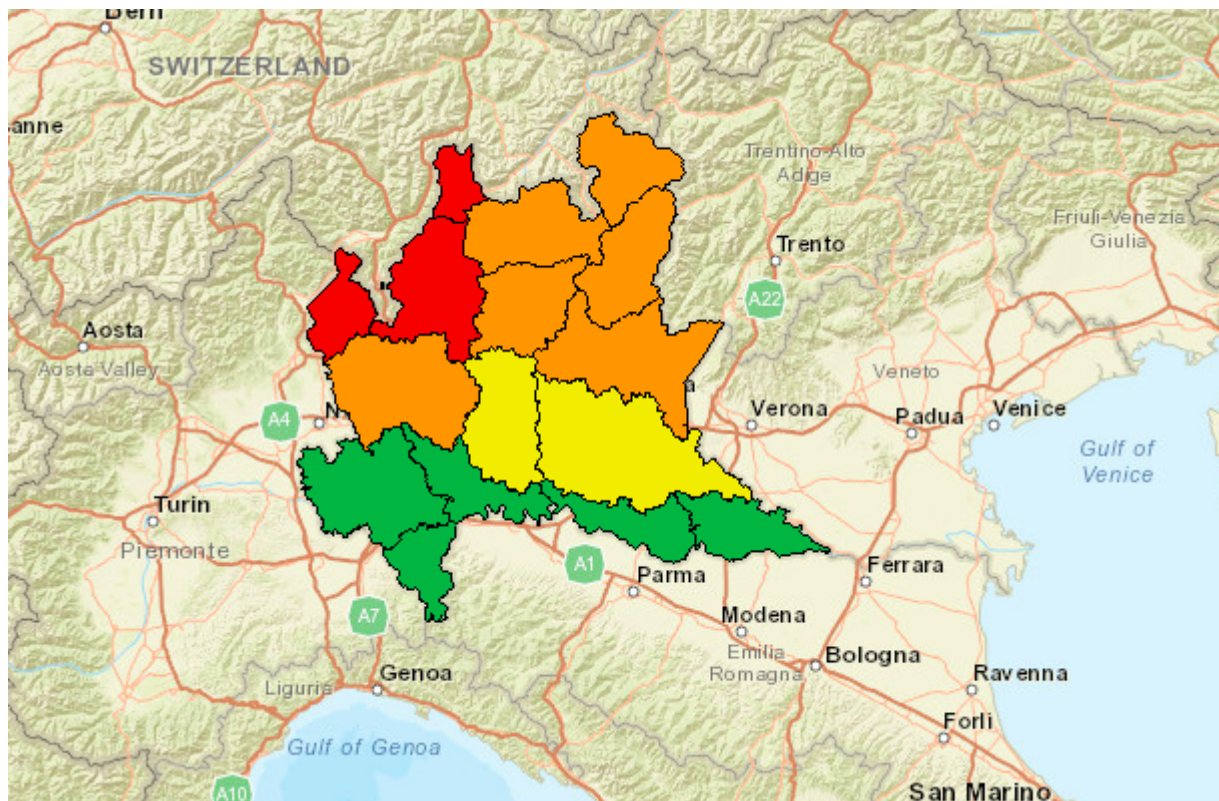
Sulla base dei fenomeni in atto e previsti è stata valutata **per la giornata di giovedì 28 agosto, allerta rossa per rischio idrogeologico su settori di Lombardia**, allerta arancione su gran parte di Lombardia, Liguria e Piemonte. Valutata inoltre allerta gialla su Veneto, Trentino-Alto Adige, Valle d'Aosta e parte di Piemonte, Toscana, Lombardia, Liguria ed Emilia-Romagna.

La **Protezione Civile regionale** ha diramato un avviso di **condizioni meteorologiche avverse per tutta la giornata di giovedì 28 agosto**, con piogge intense, temporali e vento forte che interesseranno in particolare le Prealpi varesine e i settori nord-occidentali della Lombardia.

Giovedì 28 agosto: precipitazioni diffuse e rinforzi temporaleschi

In giornata sono previste piogge forti e diffuse già dalla notte su Alpi e Prealpi, in particolare al confine nord-occidentale della regione. Nel corso della giornata i fenomeni si estenderanno anche ai rilievi centrali ed orientali, con piogge più intermittenti ma presenti anche sulla Pianura occidentale e sull'Appennino; sono previste precipitazioni più isolate sulla Pianura Orientale. Da metà giornata il progressivo ingresso di aria più fresca in quota andrà infatti ad aumentare la probabilità di rinforzo a carattere temporalesco delle precipitazioni, inizialmente sui settori occidentali della regione e a seguire sui settori centrali ed orientali. Complessivamente sono

previste precipitazioni areali tra 100 e 150mm/24 su Laghi e Prealpi Varesine e porzioni occidentali delle aree di Valchiavenna, Lario e Prealpi Occidentali; tra 70 e 120 mm/24h sulle aree di Media-Bassa Valtellina e Orobie bergamasche; tra 50 e 100mm/24 sui settori di Valcamonica ed Alta Valtellina; **tra 40 e 70 mm/24h sulle aree del Nodo idraulico di Milano e Prealpi Orientali**. Saranno possibili picchi locali oltre 200mm/24h sui settori Alpini e Prealpini centro orientali. Inoltre, l'intensificazione dell'attività eolica prevista potrebbe causare raffiche tra i 45 ed i 65 km/h sui settori di Pianura ed Appennino e tra i 65 e 90km/h sulle aree Prealpine contrassegnate da codice giallo per Vento Forte.



Vento forte in pianura

L'intensificazione dell'attività eolica potrà determinare raffiche tra 45 e 65 km/h in Pianura e Appennino e fino a 65-90 km/h sulle aree prealpine (codice giallo per vento forte).

Laghi e Prealpi varesine, Valchiavenna e Lario: attesi tra 100 e 150 mm di pioggia in 24 ore

Media-bassa Valtellina e Orobie bergamasche: 70-120 mm/24h

Valcamonica e Alta Valtellina: 50-100 mm/24h

Nodo idraulico di Milano e Prealpi orientali: 40-70 mm/24h

Possibili picchi locali oltre 200 mm/24h su settori alpini e prealpini centro-orientali

A partire da metà giornata, con l'ingresso di aria più fresca in quota, le piogge potranno assumere carattere temporalesco, anche intenso, dapprima sui settori occidentali e poi sul resto della regione.

Monitoraggio e raccomandazioni

Il Centro Funzionale regionale domani mattina rivaluterà i codici di allerta sulla base degli

aggiornamenti previsionali.

La Protezione Civile invita:

i Presìdi territoriali a segnalare con tempestività eventuali criticità al numero verde 800.061.160 o via mail a cfmr@protezionecivile.regione.lombardia.it;

i cittadini a informarsi sui rischi potenziali, consultare il Piano comunale di Protezione Civile e seguire sempre le indicazioni delle autorità locali.

Per emergenze e richieste di soccorso fare sempre riferimento al Numero Unico di Emergenza 112 o all'app 112 Where Are U, che permette di inviare in automatico la posizione alla Centrale NUE.

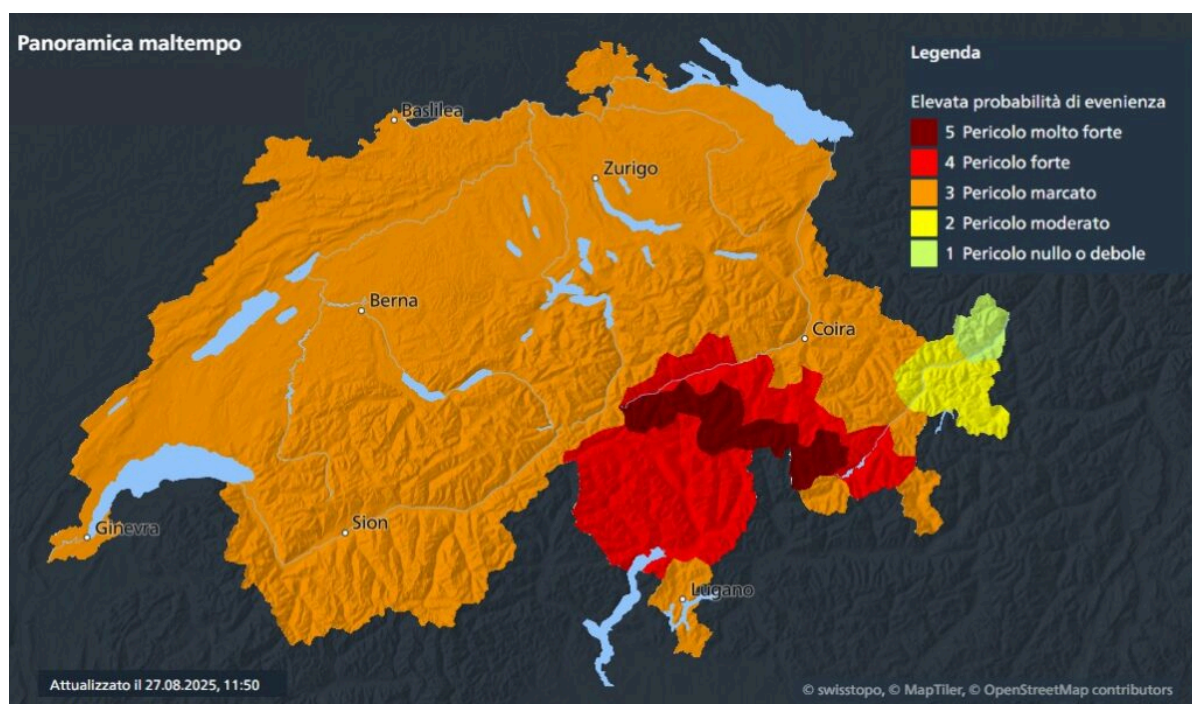
Aggiornamenti disponibili sulle piattaforme ufficiali:

AllertaLOM (app e sito web: www.allertalom.regione.lombardia.it)

ARPA Lombardia per le previsioni meteo e il bollettino valanghe

Dipartimento Protezione Civile per le norme di comportamento in caso di emergenza.

ALLERTA DI LIVELLO 3 e 4 DIRAMATO ANCHE DA METEOSVIZZERA



Sul versante sudalpino, annuncia [Meteosvizzera](#) (Ufficio federale di meteorologia Svizzera), i rovesci saranno intensi con temporali: fra questa sera e giovedì, a metà giornata, si formerà una **linea di temporali quasi stazionaria** che probabilmente interesserà la fascia di territorio compreso **fra la Valle Maggia e la Val di Blenio**. Questa fase sarà accompagnata da una **corrente sciroccale** che soffierà con velocità moderate sul Ticino centro-meridionale, non raggiungendo tuttavia le soglie di allertamento.

Giovedì pomeriggio le precipitazioni temporalesche saranno nuovamente più presenti anche sul Ticino centro-meridionale.

Accumuli tra 80 e 170 mm

Sono attesi **accumuli compresi fra 80 e 170 mm**, con punte che potranno raggiungere e localmente superare i 200 mm. Le regioni che vedranno gli accumuli maggiori sono quelle del **Sopraceneri e del Moesano**, mentre **il Sottoceneri vedrà probabilmente accumuli totali un po' più bassi**.

Gli accumuli orari potranno raggiungere i 10 – 20 mm, ma non è escluso che durante i temporali più intensi esse possano anche superare questi valori. **Per il versante sudalpino è stata emessa un'allerta di livello 3.**

Degni di nota sono anche gli **80-130 mm attesi nelle regioni nordalpine** prossime alla cresta alpina principale, **allertate con un livello 4.**

This entry was posted on Wednesday, August 27th, 2025 at 2:45 pm and is filed under [Alto Milanese, Lombardia](#)

You can follow any responses to this entry through the [Comments \(RSS\)](#) feed. You can skip to the end and leave a response. Pinging is currently not allowed.